

УВЕДОМЛЕНИЕ
за инвестиционно предложение
(съгласно Приложение № 5 към чл. 4, ал. 1 от Наредбата за условията и реда за извършване на оценка на въздействието върху околната среда)

от МИНИСТЕРСТВО НА РЕГИОНАЛНОТО РАЗВИТИЕ И БЛАГОУСТРОЙСТВОТО
БУЛСТАТ: 831661388

Пълен пощенски адрес: гр. София 1202, ул. „Св. Св. Кирил и Методий“ № 17-19

Централа – 02/94 05 900, Факс 02/987 25 17, e-mail: www.mrrb.government.bg

Министър арх. Иван Шишков

Лице за контакти: Антон Руменов Занков (ЕГН 8402261764) – Пълномощник
съгласно Пълномощно с изх. № 02-01-32/ 06.03.2023 г. на Министъра на МРРБ арх.
Иван Шишков /приложен оригинал/, в качеството му на представител на
изпълнителя ДЗЗД „Янтра-Врана“

Тел.: 02/ 931 98 55 (Моб. тел.: 0894 365 867); e-mail: a.zankov.rpip@gmail.com;
delphineco@aster.net

Адрес за кореспонденция: 1202 София, ул. „Тимок“ № 4, ет.6, Делфин проект екотехника
ООД (партньор в обединение ДЗЗД „Янтра-Врана“)

УВАЖАЕМИ Г-Н ДИРЕКТОР,

Уведомяваме Ви, че МИНИСТЕРСТВО НА РЕГИОНАЛНОТО РАЗВИТИЕ И
БЛАГОУСТРОЙСТВОТО има следното инвестиционно предложение за:

РЕГИОНАЛНО ПРЕДИНВЕСТИЦИОННО ПРОУЧВАНЕ (РПИП) ЗА ОБОСОБЕНАТА
ТЕРИТОРИЯ, ОБСЛУЖВАНА ОТ „ВОДОСНАБДЯВАНЕ И КАНАЛИЗАЦИЯ“ ООД,
ТЪРГОВИЩЕ

Характеристика на инвестиционното предложение:

В качеството си на орган осъществяващ държавната политика в отрасъл водоснабдяване и канализация на национално ниво и бенефициент по проекта, Министърът на регионалното развитие и благоустройството след проведена открита процедура по реда

на ЗОП сключи договор № РД-02-29-93/22.04.2021 г. между Министерство на регионалното развитие и благоустройството (МРРБ) и избрания изпълнител Обединение „Янтра-Врана“ ДЗЗД с предмет „Регионални прединвестиционни проучвания (РПИП) за обособените територии, обслужвани от новоконсолидирани ВиК оператори в шест обособени позиции; Обособена позиция 5: Регионално Прединвестиционно Проучване (РПИП) за обособената територия, обслужвана от новоконсолидирания ВиК оператор „Водоснабдяване и Канализация“ ООД-гр. Търговище.

Финансирането на разработката е осигурено от Оперативна програма „Околна среда 2014-2020 г.“ (ОПОС) чрез административен договор за безвъзмездна финансова помощ Д-34-120/14.11.2019 г. по процедура № BG16M1OP002-1.018 „Подпомагане на регионалното инвестиционно планиране на отрасъл ВиК – етап 2“.

Проектният период на действие на РПИП за обособената територия, обслужвана от „ВиК“ ООД, гр. Търговище е до 2053 г. Периодът на изпълнение до 2029 г., включва проекти, свързани с изграждане и реконструкция на ВиК системи за инвестиционни предложения за агломерации над 10 000 ЕЖ.

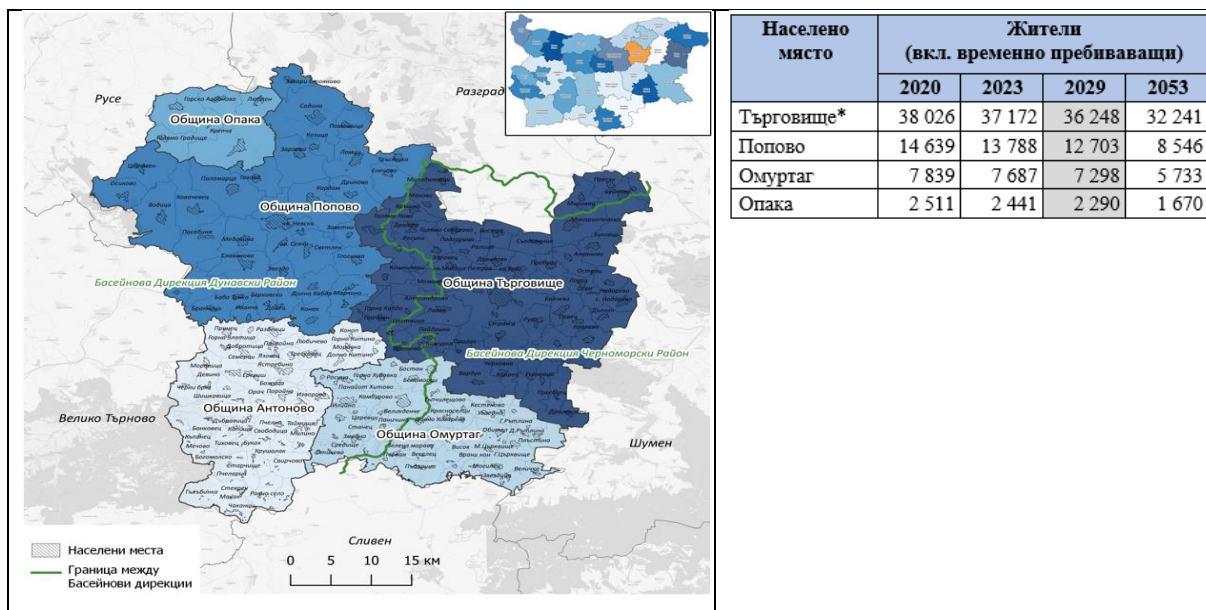
За идентифицираните мерки за постигане на съответствие с националното и европейското законодателство за водоснабдителните системи в населените места над 50 жители и изграждането и реконструкцията на канализационната мрежа, включително съоръженията към нея, довеждащи колектори и ПСОВ за агломерации 2 000 – 10 000 ЕЖ. ще се подготви финансова стратегия за осигуряване на финансиране. Конкретните инвестиционни предложения за тези мерки ще бъдат идентифицирани на по-късен етап.

Целите на проекта отговарят на следните поставени изисквания:

- Подготовка на качествен анализ на текущото състояние на ВиК системите и съоръженията, и бъдещите нужди за тяхното ефективно и устойчиво функциониране, и развитие във връзка с постигането на съответствие с европейско екологично законодателство;
- Извеждане на необходимите мерки за постигане на съответствие с изискванията за европейските директиви в областта на опазването на водите, за постигане на ефективност на функциониране на ВиК системите и съоръженията и за постигане на устойчивост на ВиК системите и съоръженията за съответната обособена територия.

За обособената територия, обслужвана от „ВиК“ ООД, гр. Търговище, са определени мерки за постигане на съответствие с Европейското законодателство (Директива (ЕС) 2020/2184 и Директива 91/271/ЕС) за ВС и агломерации над 10 000 ЕЖ, както и с Дългосрочна стратегия за смекчаване на изменението на климата до 2050 г. на Република България, което ще подобри водоподаването на 48 951 жители (към оразмерителната 2029 год.) на градовете Търговище, Попово и близки населена места, както при нормални, така и при екстремни климатични условия.

С реализацията на предложената за доизграждане мрежа ще бъдат присъединени 548 ЕЖ към канализацията на гр. Търговище, с което ще се постигне 100% изграденост на канализацията и условия за 100% свързаност към ПСОВ. Предложената за доизграждане канализационна мрежа в гр. Попово ще добави 39 ново-присъединени ЕЖ, като за индустриалната зона се предвижда присъединяване на товар от 272 ЕЖ. С реализацията на предложената инвестиция ще се постигне 100% изграденост на канализацията и условия за 100% свързаност към ПСОВ.



1. Резюме на предложението

Предложените инвестиционни обекти за селища с над 10 000 ЕЖ са дадени в следващите таблици:

- по компонент водопроводи и ПС**

№	ВС ЕКАТТЕ	Местоположе ние	Описание на обектите	Параметри	Засегнати поземлен имот, общини/райони/кметства, връзка с РГП	Собственост	Засягане на НЕМ	Обекти на културното наследство	Трансгра нично въздействи е	Нов или промяна на съществуващ път, трафопост
1	ВС Търговище – Тича ЕКАТТЕ 58222	Област Шумен, Община В.Преслав, землище на гр.Велики Преслав	Реконструкция на довеждащ водопровод от РШ „Търговище“ до ПС "Преслав", вкл. сондажно преминаване под реп.път	L=488m Ф600 чугун L=12 m Ф600 PEHD/PVC-O Ф800 стомана – обсадна тръба	ПИ 58222.501.5, 58222.501.16, 58222.502.60, 58222.502.67, 58222.502.70 Община Велики Преслав Предвиден в РГП - с решение № ЕО-10/2013 МОСВ решава да не се извършва ЕО	Държавна публична, държавна частна, общинска публична	33 BG 0000178 "Тича", ДВ 51 / 18.06.21	Не	Не	Не
2	ВС Търговище – Тича ЕКАТТЕ 58222	Област Шумен, Община В.Преслав, землище на гр.Велики Преслав	Реконструкция на довеждащ тласкателен водопровод от ПС "Преслав" до ОШ „Търговище“	L=1086m Ф600 чугун	ПИ 58222.502.67, ПИ 58222.193.13, ПИ 58222.194.3 Община Велики Преслав Предвиден в РГП - с решение № ЕО-10/2013 МОСВ решава да не се извършва ЕО	Държавна частна, Общинска публична	33 BG 0000178 "Тича", ДВ 51 / 18.06.21	Не	Не	Не
3	ВС Търговище – Тича ЕКАТТЕ 58222	Област Шумен, Община В.Преслав, землище на гр.Велики Преслав	Реконструкция на ПС „Преслав“	Подмяна на оборудв., арматури и разводки. Ремонт сграда, Рекон.. на ВЕЛ „Озонаторна“, реконстр.на ЗРУ 20 kV; 4+2 помпи: Q _{np} =240 l/s; H = 145 m N = 528 kW	ПИ 58222.502.67, ПИ 58222.502.70 Община Велики Преслав Предвидена в РГП - с решение № ЕО-10/2013 МОСВ решава да не се извършва ЕО	Държавна публична, държавна частна	33 BG 0000178 "Тича", ДВ 51 / 18.06.21	Не	Не	Реконструкция на съществуващ трафопост
4	ВС Търговище – Тича ЕКАТТЕ 58222, 32723, 39390, 63241	Област Шумен, Област Търговище, Община Велики Преслав, Община Търговище, землище на	Реконструкция на стоманени участъци от довеждащ водопровод от ОШ „Търговище“ до напорни р-р за гр.Търговище, открито и	L=498 m Ф700 чугун L=12 m Ф700 PEHD/ PVC-O Ф900 стомана – обсадна тръба L=503 m Ф700 чугун L=32 m	ПИ 32723.104.306, 32723.888.9901, 32723.104.155, 32723.104.309, 32723.104.157, 32723.104.262, 32723.103.6, 32723.104.5, 32723.103.192, 32723.103.193, 32723.104.262, 32723.104.158, 32723.104.264, 32723.104.146, 32723.104.96, 32723.23.266, 32723.23.237 Община Велики Преслав	Държавна частна, държавна публична, общинска публична, общинска частна, частна	Не	Не	Не	Не

№	ВС ЕКАТТЕ	Местоположе ние	Описание на обектите	Параметри	Засегнати поземлен имот, общини/райони/кметства, връзка с РГП	Собственост	Засягане на НЕМ	Обекти на културното наследство	Трансгра нично въздейств ие	Нов или промяна на съществуващ път, трафопост
		с.Имренчево, землище на с.Кралево, землище на с.Руец	сондажно полагане, вкл. арматури	Ф700 РЕHD/ PVC-O Ф900 стомана – обсадна тръба L=28 m Ф700 РЕHD/ PVC-O Ф900 стомана – обсадна тръба	ПИ 39390.12.29, 39390.76.2, 39390.76.1, 39390.76.41, 39390.76.42, 39390.76.46, 39390.76.43, 39390.76.50, 39390.76.49, 39390.76.33, 39390.76.51, 39390.211.100, 39390.76.54, 39390.104.3 ПИ 63241.4.11, 63241.4.45, 63241.1.143, 63241.1.138, 63241.3.7 Община Търговище Предвидени в РГП - решение № ЕО-10/2013					
5	ВС Търговище – Калайджи дере ЕКАТТЕ 73626	Област Търговище, Община Търговище, землище на гр.Търговище	Реконструкция на тласкателен водопровод от ПС „Калайджи дере“ до напорни р-ри за гр.Търговище, вкл. сондажно преминаване под реп. път	L=3440 m Ф250 РЕHD/PVC-O L=15 m Ф450 стомана – обсадна тръба	ПИ 73626.205.333, 73626.205.377, 73626.205.376, 73626.205.395, 73626.515.2, 73626.514.4, 73626.514.1, 73626.514.73, 73626.204.494, 73626.204.495, 73626.204.744 Община Търговище Предвиден в РГП- решение № ЕО-10/2013	Държавна частна, държавна публична, общинска публична, общинска частна	Не	Не	Не	Не
6			Реконструкция на ПС „Калайджи дере“	Ремонт на сграда, нови 2+1 помпи: Q _{пг} = 50 l/s N= 80m, N = 60 kW	ПИ 73626.205.333 Община Търговище Предвиден в РГП- решение № ЕО-10/2013	Държавна публична	Не	Не	Не	Реконструкция на съществуващ трафопост
7	ВС Търговище ЕКАТТЕ 73626	Област Търговище, община Търговище, землище на гр.Търговище	Реконструкция на напорни р-ри за гр.Търговище и водопроводна арматура и връзки между р-рите и ПСПВ Търговище	HP 2x8000m ³ : Ремонт на покривна плоча, конструкция и мокри камери/сухи на р-ра; HP 7000 m ³ : Ремонт същ. сграда в/у р-ра, изграждане на нова суха камера + разводки и арматури в нея. HP 4000 m ³ : саниране на сграда, покрив и врата, подмяна на вс. тр. разводки и	ПИ 73626.204.744 Община Търговище Не е предвидено в РГП	Държавна публична	Не	Не	Не	Не

№	ВС ЕКАТТЕ	Местоположе ние	Описание на обектите	Параметри	Засегнати поземлен имот, общини/райони/кметства, връзка с РГП	Собственост	Засягане на НЕМ	Обекти на културното наследство	Трансгра нично въздейств ие	Нов или промяна на съществуващ път, трафопост
				арматури + ел.задвижки. <i>Площадка:</i> подмяна на вс. водопроводи и арматура на площадката на р-рите и ПСПВ, изграждане на кранови и измервателни шахти						
8	ВС Търговище ЕКАТТЕ 73626	Област Търговище, община Търговище, гр.Търговище	Реконструкция и изграждане на нова вътрешна водопроводна мрежа	L = 34 710m Ф 90-315 PEHD/PVC-O Нови СВО – 870бр.	Имоти общинска публична собственост в границите на урбанизираната територия на гр.Търговище Предвидена в РГП	Общинска публична	Не	Не	Не	Не
9	ВС Попово ЕКАТТЕ 57649	Област Търговище, община Попово, землище на гр.Попово	Реконструкция на дълбок сондаж ДС-1 „Картинг писта“	Смяна на сондажна колона Ф150, тръбни разводки и помпен агрегат: Q=21 l/s; H = 220 m; N = 75 kW	ПИ 57649.63.10 Община Попово Не е предвидено в РГП	Общинска частна	Не	Не	Не	Не
10	ВС Попово ЕКАТТЕ 47634	Област Търговище, община Попово, землище на с.Медовина	Реконструкция на дълбок сондаж ДС-2	Смяна на сондажна колона Ф150, тръбни разводки, и помпен агрегат: Q=40 l/s; H = 220 m;N = 170 kW	ПИ 47634.29.23 Община Попово Не е предвидено в РГП	Държавна частна	Не	Не	Не	Не
11	ВС Попово ЕКАТТЕ 57649, 47634	Област Търговище, община Попово, землище на гр.Попово, землище на с.Медовина	Реконструкция на довеждащи тласкателни водопроводи от ДС-1 „Картинг писта“, ДС-2 и ШК „Плитки води“	L=429 m Ф160 PEHD/PVC-O L= 936 m Ф225 PEHD/PVC-O L=152 m Ф160 PEHD/PVC-O	За ДС-1: ПИ 57649.63.10, 57649.63.15, 57649.62.5, 57649.62.1, 57649.62.4, 57649.62.3 За ДС-2: ПИ 47634.29.23, 47634.29.3, 47634.29.24, 47634.29.25, 57649.59.5, 57649.59.9, 57649.59.10, 57649.59.2, 57649.59.11, 57649.59.3, 57649.62.3 За ШК: ПИ 57649.62.3, 57649.62.4 Община Попово Предвидено в РГП	Общинска частна, общинска публична, държавна частна, частна	Не	Не	Не	Не

№	ВС ЕКАТТЕ	Местоположение	Описание на обектите	Параметри	Засегнати поземлен имот, общини/райони/кметства, връзка с РГП	Собственост	Засягане на НЕМ	Обекти на културното наследство	Трансгранично въздействие	Нов или промяна на съществуващ път, трафопост
12	ВС Попово ЕКАТТЕ 57649	Област Търговище, община Попово, землище на гр.Попово	Реконструкция на тласкателен водопровод от ПС „Попово“ до НР „Младост“, вкл. сондажно преминаване под реп. път	L=1264 m Ф250 PEHD/PVC-O L=25 m Ф450 стомана – обсадна тръба	ПИ 57649.62.3, 57649.62.4, 57649.112.558, 57649.113.402, 57649.113.492, 57649.113.242, 57649.113.218, 57649.113.163, 57649.113.119, 57649.113.65, 57649.112.240, 57649.112.1, 57649.109.2, 57649.109.1, Предвидено в РГП	Държавна частна, Държавна публична, Общинска публична, Общинска частна	Не	Не	Не	Не
13	ВС Попово ЕКАТТЕ 57649	Област Търговище, община Попово, землище на гр.Попово	Реконструкция на хранителен водопровод от НР „Младост“ до ВШ ВНМ	L=1903 m Ф250 PEHD/PVC-O	ПИ 57649.109.1, 57649.109.2, 57649.113.40, 57649.114.1, 57649.114.127, 57649.114.97, 57649.114.98 Предвидено в РГП	Държавна публична, Държавна частна, Общ. публична, Общ. частна				
14	ВС Попово ЕКАТТЕ 57649	Област Търговище, община Попово, землище на гр.Попово	Ремонт и реконструкция на НР „Младост“ 1 700 m ³	Ремонт на суха и мокра камера, подмяна на тръбни разводки и арматури.	ПИ 57649.109.1 Предвидено в РГП	Държавна публична	Не	Не	Не	Не
15	ВС Попово ЕКАТТЕ 57649	Област Търговище, община Попово, землище на гр.Попово	Реконструкция и изграждане на нова вътрешна водопроводна мрежа	L = 15 960 m Ф 90-250	Имоти общинска публична собственост в границите на урбанизираната територия на гр.Попово Предвидено в РГП	Общинска публична	Не	Не	Не	Не

• **по компонент пречистване на питейни води:**

Брой жители	Над 10 000 жители – ПСПВ Търговище – 240 l/s	
Избран вариант (ДВ2)	Избран ДВ2: Изграждане на нова ПСПВ-Търговище; технологична схема: пред-аерация, контактна коагулация/флокулация, филтрация през двуслойни бързи филтри (антрацит и кварцов пясък) и дезинфекция с хлорен реагент; Частично третиране на технологичните отпадъчни води (пясъкозадържател, изравнител), вкл. последващото им заустване, съвместно с битовите отпадъчни води от ПСПВ в съществуващата канализация на обекта, вкл. Фотоволтаична електрическа централа (ФЕЦ) за покриване на собствени нужди от електроенергия за обекта и намаляване на емисиите на CO ₂	
Описание	Детайлен Вариант 2	
	[BGN/a]	[EUR/a]
Общи инвестиционни разходи	11 511 107	5 885 536

• **по компонент отвеждане на дъждовни и битови отпадъчни води**

№	КС	Местоположение	Описание на обектите	Параметри	Засегнати поземлен имот, връзка с РГП	Собственост	Засягане на чувствителни зони	Обекти на културното наследство	Транс-гранично въздействие	Нов или промяна на същ. път, трафопост
1	Търговище ЕКАТТЕ 73626	Гр. Търговище	Изграждане на нова смесена канализация	L = 7 453m DN 300-600	В регулационните граници на гр. Търговище	Публична общинска	Не засяга ЧЗ	Не	Не	Не
2		Гр. Търговище	Реконструкция на смесена канализация	L = 635m DN 300-1000	Не е предвидено в РГП	Публична общинска	Включване в ПСОВ Търговище с отстраняване на азот и фосфор	Не	Не	Не
3	Попово ЕКАТТЕ 57649	от ЖП-гара до главен път	Разделна (нова) канализация	L=1180m DN300 L=546m DN300 L=634m DN400	В границите на гр. Попово Предвидено в РГП	Частна, Общ. частна и публ. държавна	Не засяга ЧЗ	Не	Не	Не
4		от главен път до същ. Гл. кл. III	Смесена (нова) канализация	L=411m DN500 L=172m DN600		Частна, Общ. частна и публ. държавна		Не	Не	Не
5		Гр. Попово	Нова смесена канализация	L=1934m DN300-600		Публична общинска		Не	Не	Не
6		Гр. Попово	Реконструкция на смесена канализация	L=87m DN800		Публична общинска		Не	Не	Не

• **по компонент пречистване на битови отпадъчни води**

ПСОВ	Избран вариант 1	Инвестиционни разходи без ДДС	
		[EUR]	[BGN]
Над 10 000 ЕЖ			
ПСОВ Търговище (37 800 ЕЖ)	Вариант 1: Реконструкция, разширение и модернизация на ПСОВ Търговище със симултантна NI/ DN и разделна аеробна стабилизация на утайките, вкл. за отстраняване на биогенните елементи азот и фосфор; Нова фотоволтаична станция за производство на ел. енергия за покриване на собствени нужди на ПСОВ и намаляване на емисиите от CO ₂ , както и изграждане на нова соларна инсталация за изсушаване на утайките.	5 815 656	11 374 435
ПСОВ Попово (13 000 ЕЖ)	Вариант 1: Частична реконструкция и модернизация на ПСОВ Попово, вкл. с отстраняване на азот и фосфор - с прекъсната денитрификация и разделна аеробна стабилизация на утайките (т,е, при запазване на съществуващата технологична схема); Нова фотоволтаична станция за производство на ел. енергия за покриване на собствени нужди на ПСОВ и намаляване на емисиите от CO ₂ .	1 682 787	3 291 245

**2. Описание на основните процеси, капацитет, обща използвана площ;
необходимост от други свързани с основния предмет спомагателни или
поддържащи дейности**

Водоснабдяване

Реконструкция на участъка от РШ Търговище до облекчителната шахта и ПС „Преслав“ (Обектът попада изцяло в Натура 2000)

Предвид предимствата на Вариант 2 се предлага реконструкцията на тласкателя да се изпълни по частично ново трасе. Пресичането на републиканския Път I-7 „Шумен – Велики Преслав – Върбица“ при км 139 + 700 ще се извърши сондажно в обхвата на сервитута му. В конкретния случай се препоръчва използването на чугунени тръби, предвид надеждността им при високо налягане и осигурения достъп на механизация до трасето.

Предвижда реконструкция на довеждащ водопровод от РШ „Търговище“ до ПС "Преслав", вкл. сондажно преминаване под републикански път със следните параметри и условия на полагане: L = 488 m, Ф600 чугун: полагане в открит укрепен и неукрепен изкоп с ширина B = 1,10 - 1,40 m и дълбочина H = 1,90 – 3,20 m (покритие на водопровода от 1,20 до 2,50 m). Точните дълбочини и ширини и други детайли ще бъдат прецизирани на фаза ТП/РП; L = 12 m, Ф600 РЕНД/PVC-О: сондажно преминаване под републикански път в обсадна тръба Ф800 стомана. Детайлите ще бъдат прецизирани на фаза ТП/РП.

Реконструкция на довеждащ тласкателен водопровод от ПС "Преслав" до ОШ „Търговище“ (Обектът попада изцяло в Натура 2000)

Параметри: L = 1086m, Ф600 чугун. Полагане в открит укрепен и неукрепен изкоп с ширина B = 1,10-1,40 m и дълбочина H = 1,90 – 3,20 m (покритие на водопровода от 1,20 до 2,50 m). Точните дълбочини и ширини и други детайли ще бъдат прецизирани на фаза ТП/РП.

Реконструкция на ПС „Преслав“ (Обектът попада изцяло в Натура 2000)

Подмяна на оборудване, арматури и тръбни разводки. Ремонт на сграда. Реконструкция на ВЕЛ (въздушна електропроводна линия) „Озонаторна“, реконструкция на ЗРУ (закрита разпределителна уредба) 20 kV и др. ел оборудване. Параметрите на помпените групи: Q_{пг}=240 l/s, H = 145 m и N = 528 kW.

Реконструкция на стоманени участъци от довеждащ водопровод от ОШ „Търговище“ до напорни р-ри за гр.Търговище

Предвижда се подмяна на спирателните кранове, стоманените участъци с обща дължина 1073 m и прилежащите им съоръжения – въздушници и изпускатели. Подмяната ще се извърши, като новите тръбопроводи ще се положат успоредно на съществуващите, в обхвата на сервитута им. За целта ВиК операторът следва да процедира нанасянето на съществуващия водопровод, заедно със сервитутните му права, в кадастралната карта. Предвижда се да се използват чугунени тръби $\Phi 700\text{mm}$ при траншейно полагане и ПЕВП тръби при безизкопно полагане под републиканските пътища. Преминаванията под републиканските пътища ще се извършат сондажно.

Параметрите и условията на полагане са както следва:

- в землището на с. Имренчево:
 - $L = 498\text{ m}$, $\Phi 700$ чугун: полагане в открит укрепен и неукрепен изкоп с ширина $B = 1,30\text{--}1,50\text{ m}$ и дълбочина $H = 2,00\text{--}3,30\text{ m}$ (покритие на водопровода от 1,20 до 2,50 m). Точните дълбочини и ширини и други детайли ще бъдат прецизирани на фаза ТП/РП.
 - $L = 12\text{ m}$, $\Phi 700$ РЕHD/ PVC-О: сондажно преминаване под републикански път в обсадна тръба $\Phi 900$ стомана. Детайлите ще бъдат прецизирани на фаза ТП/РП.
- в землището на с. Кралево:
 - $L = 503\text{ m}$, $\Phi 700$ чугун: полагане в открит укрепен и неукрепен изкоп с ширина $B = 1,20\text{--}1,50\text{ m}$ и дълбочина $H = 2,00\text{--}3,30\text{ m}$ (покритие на водопровода от 1,20 до 2,50 m). Точните дълбочини и ширини и други детайли ще бъдат прецизирани на фаза ТП/РП.
 - $L = 32\text{ m}$, $\Phi 700$ РЕHD/ PVC-О: сондажно преминаване под републикански път в обсадна тръба $\Phi 900$ стомана. Детайлите ще бъдат прецизирани на фаза ТП/РП.
- в землището на с. Руец:
 - $L = 28\text{ m}$, $\Phi 700$ РЕHD/ PVC-О: сондажно преминаване под републикански път в обсадна тръба $\Phi 900$ стомана. Детайлите ще бъдат прецизирани на фаза ТП/РП.

Реконструкция на тласкателен водопровод от ПС „Калайджи дере“ до напорни р-ри за гр.Търговище

Цялостната реконструкция на помпена станция „Калайджи дере“ и тласкателя до НР на гр. Търговище ще се извърши при запазване на съществуващата водоснабдителна схема

и параметри. При избрания вариант се предвижда водопроводът след помпената станция да се трасира в имот предназначен за местен път, след което източно и северно от кв. Калково да се положи по периферията на земеделски имоти държавна собственост. Независимо от това, трасето остава в 2 броя земеделски имоти. По този начин освен облекчените устройствени процедури, ще се създаде и възможност за по-лесна експлоатация впоследствие. Обща дължина на водопровода: 3250m.

Параметрите и условията на полагане са както следва:

- L=3440 m, Ф250 РЕHD/PVC-О: полагане в открит укрепен и неукрепен изкоп с ширина В = 0,80-1,00 m и дълбочина Н = 1,60 – 2,90 m (покритие на водопровода от 1,20 до 2,50 m). Точните дълбочини и ширини и други детайли ще бъдат прецизирани на фаза ТП/РП.
- L=15 m, Ф250 РЕHD/ PVC-О: сондажно преминаване под републикански път в обсадна тръба Ф450 стомана. Детайлите ще бъдат прецизирани на фаза ТП/РП.

Реконструкция на ПС „Калайджичи дере“

Подмяна на оборудване и агрегати, арматури и тръбни разводки. Ремонт на сграда.

Параметри на помпените групи: $Q_{пг}=50 \text{ l/s}$, Н = 80 m и N = 60 kW

Реконструкция на напорни р-ри за гр.Търговище и водопроводна арматура и връзки между резервоарите и ПСПВ Търговище

- Основен ремонт на НР 2x8 000 m³ (покривна плоча и мокри камери, подмяна на тръбни разводки и арматури) и строителство на 1 суха камера за вливни тръби на НР 2x8 000 m³.
- Ремонт на суха камера и подмяна на арматури на НР 4 000 m³.
- Строителство на суха камера и подмяна на арматури на НР 7 000 m³.
- Подмяна на водопроводи и арматура на площадката на р-рите и ПСПВ Търговище, вкл. разчистване дървесна и храстова растителност.

Реконструкция, изграждане на нова вътрешна водопроводна мрежа на гр.Търговище

Полагане на водопроводи с обща дължина 34 710 m и диаметри в диапазона Ф90 - Ф315 РЕHD/PVC-О в улици публична общинска собственост в открит укрепен изкоп с ширина В = 0,80 - 1,00 m и дълбочина Н = 1,50 – 3,00 m (покритие на водопровода от 1,20 до 2,50 m). Точните дълбочини и ширини за всеки участък и други детайли ще бъдат прецизирани на фаза ТП/РП.

Реконструкция на дълбок сондаж ДС-1 „Картинг ниста“ - ВС Попово

Сондажните помпи ще се подменят с параметри, съответстващи на съществуващите.

Смяна на сондажна колона $\Phi 150$, тръбни разводки, ел. захранване, оборудване и помпен агрегат: $Q = 21 \text{ l/s}$, $H = 220 \text{ m}$ и $N = 75 \text{ kW}$

Реконструкция на дълбок сондаж ДС-2 – ВС Попово

Сондажните помпи ще се подменят с параметри, съответстващи на съществуващите.

Смяна на сондажна колона $\Phi 150$, тръбни разводки, ел. захранване, оборудване и помпен агрегат: $Q = 40 \text{ l/s}$, $H = 220 \text{ m}$ и $N = 170 \text{ kW}$

Реконструкция на довеждащи тласкателни водопроводи от ДС-1 „Картинг писта“, ДС-2 и ШК „Плитки води“ - ВС Попово

Реконструкцията ще се извърши при запазване на съществуващата схема на водоснабдяване на гр. Попово. За трасетата на тласкателите от ДС-1, ДС-2 не са налични варианти на трасе, които могат да бъдат сравнявани.

- Тласкател от ДС-1 „Картинг писта“: $L = 429 \text{ m}$, $\Phi 160$ РЕHD/PVC-О: полагане в открит укрепен и неукрепен изкоп с ширина $B = 0,80 - 0,90 \text{ m}$ и дълбочина $H = 1,50 - 2,80 \text{ m}$ (покритие на водопровода от 1,20 до 2,50 m).
- Тласкател от ДС-2: $L = 936 \text{ m}$, $\Phi 225$ РЕHD/PVC-О: полагане в открит укрепен и неукрепен изкоп с ширина $B = 0,80 - 1,00 \text{ m}$ и дълбочина $H = 1,60 - 2,90 \text{ m}$ (покритие на водопровода от 1,20 до 2,50 m).
- Тласкател от ШК „Плитки води“: $L = 152 \text{ m}$, $\Phi 160$ РЕHD/PVC-О: полагане в открит укрепен и неукрепен изкоп с ширина $B = 0,80 - 0,90 \text{ m}$ и дълбочина $H = 1,50 - 2,80 \text{ m}$ (покритие на водопровода от 1,20 до 2,50 m).

Точните дълбочини и ширини и други детайли ще бъдат прецизирани на фаза ТП/РП.

Реконструкция на тласкателен водопровод от ПС „Попово“ до НР „Младост“ – ВС Попово

Реконструкцията на тласкателя и хранителния водопровод на НР „Младост“ е по ново трасе. Предвижда се водопроводите да се трасират извън частни имоти. Трасето на хранителния водопровод ще се измести по селскостопански ведомствен път и по този начин ще се осигури бързо и лесно полагане на водопровода и лесно обслужване впоследствие.

Параметри: $L = 1\,264 \text{ m}$, $\Phi 250$ РЕHD/PVC-О. Полагане в открит укрепен и неукрепен изкоп с ширина $B = 0,80 - 1,00 \text{ m}$ и дълбочина $H = 1,60 - 2,90 \text{ m}$ (покритие на водопровода от 1,20 до 2,50 m). Точните дълбочини и ширини и други детайли ще бъдат прецизирани на фаза ТП/РП.

Реконструкция на хранителен водопровод от НР „Младост“ до ВШ ВНМ (водомерна шахта „вход населено място“) – ВС Попово

Параметри: L = 1 903 m, Ф250 РЕHD/PVC-О. Полагане в открит укрепен и неукрепен изкоп с ширина B = 0,80 - 1,00 m и дълбочина H = 1,60 – 2,90 m (покритие на водопровода от 1,20 до 2,50 m). Точните дълбочини и ширини и други детайли ще бъдат прецизирани на фаза ТП/РП.

Ремонт на НР „Младост“ 1 700 m³ – ВС Попово

Ремонт на суха и мокра камера, конструктивни елементи, подмяна на тръбни разводки и арматури.

Реконструкция и изграждане на нова вътрешна водопроводна мрежа на гр. Попово

Полагане на водопроводи с обща дължина 15 960 m и диаметри в диапазона Ф90 – Ф250 РЕHD/PVC-О в улици публична общинска собственост в открит укрепен изкоп с ширина B = 0,80 - 1,00 m и дълбочина H = 1,50 – 3,00 m (покритие на водопровода от 1,20 до 2,50 m). Точните дълбочини и ширини за всеки участък и други детайли ще бъдат прецизирани на фаза ТП/РП.

Канализация

Изграждане на нова смесена канализация на гр. Търговище

По улиците Вършец, Марица, Китка, Цар Симеон, Ком, Морава, Петрохан, Урвич и бул. Цар Освободител на гр. Търговище е предложено изграждане на смесена канализация, тъй като цялостна реконструкция на типа канализационна мрежа за гр. Търговище за един нов експлоатационен период е необоснована.

Полагане на канали с обща дължина 7 453 m и диаметри в диапазона Ф300 – Ф600 в улици публична общинска собственост в открит укрепен изкоп с ширина B = 1,00 - 1,50 m и дълбочина H = 2,40 – 6,00 m (минимално покритие на тръбите от 2,00 m). Точните дълбочини и ширини за всеки участък и други детайли ще бъдат прецизирани на фаза ТП/РП.

Реконструкция на съществуваща смесена канализация на гр. Търговище

За отстраняване на подприщване в участък на ул. Алеко Константинов е предложено комбинирано решение с реконструкция на участъка с деформирана канализационна тръба и хидравлично оформяне на кюнета в шахтата, както и при възможност заустване на съществуващото СКО към клона по ул. Братя Миладинови, след пренасочване на основния поток или монтиране на клапа срещу навлизане на обратен поток. Предвиден за реконструкция е и участък от ПСПВ до градската канализационна мрежа, поради множество аварии вследствие на пропадане.

Полагане на канали с обща дължина 635 m и диаметри в диапазона $\Phi 300 - \Phi 1000$ в улици публична общинска собственост в открит укрепен изкоп с ширина $B = 1,00 - 2,10$ m и дълбочина $H = 2,40 - 6,00$ m (минимално покритие на тръбите от 2,00 m). Точните дълбочини и ширини за всеки участък и други детайли ще бъдат прецизирани на фаза ТП/РП.

Изграждане на нова разделна канализация в гр.Попово от ЖП гара до главен път 51

Освен отводняване на ЖП-гарата и прилежащите територии ще бъдат отведени и водите от съществуващата канализация, която към момента зауства в река Сеяченска под язовирната стена. Предложено е екологично и ефективно решение без изливане на замърсени води, но с високи разходи - предвижда се разделна канализация до пресичането със съществуващата канализация, откъдето участъкът до съществуващия главен клон ще бъде оразмерен за смесени води, а съществуващата канализация до заустването под язовирната стена ще приеме изцяло дъждовните води от новопроектирания дъждовен клон

- Битова канализация:
 - $L = 1\ 180$ m $\Phi 300$ в открит укрепен изкоп с ширина $B = 1,00$ m и дълбочина $H = 2,40 - 6,00$ m (минимално покритие на тръбите от 2,00 m).
- Дъждовна канализация:
 - $L = 546$ m $\Phi 300$ в открит укрепен изкоп с ширина $B = 1,00$ m и дълбочина $H = 2,40 - 6,00$ m (минимално покритие на тръбите от 2,00 m). Точните дълбочини и ширини за всеки участък и други детайли ще бъдат прецизирани на фаза ТП/РП.
 - $L = 634$ m $\Phi 400$ в открит укрепен изкоп с ширина $B = 1,10$ m и дълбочина $H = 2,50 - 6,00$ m (минимално покритие на тръбите от 2,00 m).

Точните дълбочини и ширини за всеки участък и други детайли ще бъдат прецизирани на фаза ТП/РП

Изграждане на нова смесена канализация в гр.Попово от главен път 51 до същ. Гл. кл. III

- Параметри: $L = 411$ m $\Phi 500$ в открит укрепен изкоп с ширина $B = 1,40$ m и дълбочина $H = 2,60 - 6,00$ m (минимално покритие на тръбите от 2,00 m).
- Параметри: $L = 172$ m $\Phi 600$ в открит укрепен изкоп с ширина $B = 1,50$ m и дълбочина $H = 2,70 - 6,00$ m (минимално покритие на тръбите от 2,00 m).

Точните дълбочини и ширини за всеки участък и други детайли ще бъдат прецизирани

на фаза ТП/РП.

Изграждане на нова смесена канализация в гр.Попово

Полагане на канали с обща дължина 1 934 m и диаметри в диапазона $\Phi 300 - \Phi 600$ в улици публична общинска собственост в открит укрепен изкоп с ширина $B = 1,00 - 1,50$ m и дълбочина $H = 2,40 - 6,00$ m (минимално покритие на тръбите от 2,00 m). Точните дълбочини и ширини за всеки участък и други детайли ще бъдат прецизирани на фаза ТП/РП.

Реконструкция на съществуваща смесена канализация в гр.Попово

Параметри: $L = 87$ m $\Phi 800$ в улици публична общинска собственост в открит укрепен изкоп с ширина $B = 1,90$ m и дълбочина $H = 2,90 - 6,00$ m (минимално покритие на тръбите от 2,00 m). Точните дълбочини и ширини за всеки участък и други детайли ще бъдат прецизирани на фаза ТП/РП.

3. Връзка с други съществуващи и одобрени с устройствен или друг план дейности в обхвата на въздействие на обекта на инвестиционното предложение, необходимост от издаване на съгласувателни/разрешителни документи по реда на специален закон, орган по одобряване/разрешаване на инвестиционното предложение по реда на специален закон

В общата йерархия на планиране РПИП е във връзка с Националната стратегия за регионално развитие на Република България /2012 – 2022 г./, НСУРВС /2013-2037 г./, Стратегия за развитие и управление на водоснабдяването и канализацията на Република България /2014 – 2023 г./, РГП на Дунавски и Черноморски райони за басейново управление, Областна стратегия за развитие на област Търговище за периода 2014 – 2020 г. и с общинските планове за развитие на общините Антоново, Омуртаг, Опака, Попово и Търговище в Североизточна България в обхвата на обособената територия. РПИП има непосредствена връзка с ПУРБ и ПУРН на Дунавския район за басейново управление и Черноморски район за басейново управление.

РПИПа за „ВиК“ ООД-гр. Търговище е разработен въз основа на приети Регионални генерални планове за водоснабдяване и канализация за обособените територии на ВиК“ ООД-гр. Търговище и на „Водоснабдяване-Дунав“ ЕООД-Разград, за които има издадени решения да не се извършва екологична оценка, тъй като при прилагането на които няма вероятност да се окаже значително въздействие върху околната среда и човешкото здраве (съответни Решение № ЕО -10/2013 и Решение № ЕО-18/2023 на МОСВ).

С разработването на РПИП се очаква да бъде осигурена ресурсно ефективна, устойчива и приемлива за населението рамка за изпълнение на ВиК инвестиции с принос към Специфична цел 1 „Опазване и подобряване състоянието на водните ресурси“ на ОПОС 2022-2027 г.

Необходимост за изготвяне на проект за ПУП-ПП за следните обекти:

- Външен напорен водопровод от РШ „Търговище“ при довеждащ водопровод Тича-Шумен на КМ 139+946 от републикански път I-7 до връзка при Облекчителна шахта след ПС „Велики Преслав“
- Външен тласкателен водопровод от ПС „Калайджи дере“ до напорен резервоар 2x8 000 m³ за гр.Търговище
- ПСПВ-Търговище
- Външен тласкателен водопровод от ДС-1 „Картинг писта“ до черпателен резервоар 1 700 m³ на ПС „Попово“
- Външен тласкателен водопровод от ДС-2 до черпателен резервоар 1 700 m³ на ПС „Попово“
- Външен тласкателен водопровод от черпателен резервоар 1 700 m³ на ПС „Попово“ до напорен резервоар „Младост“
- Външен хранителен водопровод от напорен резервоар „Младост“ до водомерна шахта ВНМ – гр.Попово
- Доизграждане на Гл.кл. III от ЖП-гара, в източна посока, до съществуващ Гл. кл. III при промишлен ЖП коловоз - Попово
- Изграждане на канализационен клон по ул. „Крайречна“ – Попово.

3. Местоположение

Местоположенията на инвестиционните предложения за агломерациите над 10 000 ЕЖ са както следва:

- ***Съществуващата МФОС/ нова ПСПВ-Търговище*** е разположена в Поземлен Имот (ПИ) с идентификатор 73626.204.744, Държавна публична, територия заета от води и водни обекти, начин на трайно ползване – за друг вид водно течение, водна площ, съоръжение. Поземленият имот, с площ от 28 448 m², е ситуиран на около 500 m югоизточно от гр. Търговище. Допълнително необходимо разширение на площадката (сумарно 9 dca; необходими за разширение на новата

ПСПВ, изместване на съществуващата площадка за съхранение на инертни материали и резервни части, както и бъдещо разширение на станцията при необходимост и осигуряване на изисквания % озеленяване), се предлага да бъде ситуирано огледално на съществуващата площадка за инертни материали, в поземлен имот (ПИ) 73626.204.494, област Търговище, община Търговище, гр. Търговище, п.к. 7700, м. Гюрлюжек, вид собственост Държавна частна, вид територия Земеделска, категория 4, НТП Нива, площ 39 788 m², стар номер 2010494. Заповед за одобрение на КККР № РД-18-18/17.06.2005 г. на Изпълнителен директор на АГКК. Заповед за изменение на КККР № КД-14-25-255/04.07.2013 г. на Началник на СГКК – Търговище. Необходимо процедиране на ПУП за площадката на ПСПВ/ нейното разширение.

- **ПСОВ-Търговище** – ПИ с идентификатор 73626.504.321, Общинска частна, урбанизирана територия, начин на трайно ползване – за друг обществен обект, комплекс. Поземленият имот, с площ от 57 064 m², е разположен в Промислената зона на града.

Действащо Разрешително за заустване № 23140040/ 11.02.2016 г. в р. Врана (изменено с Решение № 64/ 14.04.2021) и валидност до 15.04.2027 г.

Предвидена точка на заустване на пречистените отпадъчни води, с географски координати: СШ 43° 15' 47,2" и ИД 26° 35' 39,6". За ПСОВ-Търговище има изготвен и влязъл в сила ПУП.

- **ПСОВ-Попово** - ПИ с идентификатор 36470.40.250, Общинска частна, територия заета от води и водни обекти, начин на трайно ползване – за друг вид водно течение, водна площ, съоръжение. Поземленият имот, с площ 40 004 m², е разположен на ок. 7 km от град Попово, в землището на село Кардам (2,5 km югоизточно от селото) на северният бряг на река Черни Лом, където се заустват и пречистените отпадъчни води.

Действащо Разрешително за заустване № 13140256/ 12.02.2015 г. в р. Черни Лом, валидно до 12.02.2025 г.

Предвидена точка на заустване на пречистените отпадъчни води, с географски координати: СШ 43° 21' 46,3" и ИД 26° 17' 29,3". За ПСОВ-Попово има изготвен и влязъл в сила ПУП.

Координати на площадките на станциите								
ПСПВ Търговище			ПСОВ Търговище			ПСОВ Попово		
1	4789815.970	588094.452	1	4792657.720	588873.750	1	4803160.633	564129.863
2	4789832.418	588128.535	2	4792667.657	588965.117	2	4803153.922	564140.020
3	4789863.046	588186.075	3	4792666.141	588965.921	3	4803102.211	564218.152
4	4789877.626	588212.661	4	4792664.066	588967.023	4	4803197.266	564280.379
5	4789877.714	588215.754	5	4792661.992	588968.081	5	4803228.719	564300.973
6	4789879.746	588218.692	6	4792659.910	588969.141	6	4803258.539	564320.492
7	4789886.273	588229.438	7	4792658.129	588970.030	7	4803272.898	564329.895
8	4789899.729	588254.036	8	4792655.709	588971.199	8	4803277.016	564332.547
9	4789920.493	588274.596	9	4792653.592	588972.194	9	4803292.828	564342.734
10	4789928.265	588282.291	10	4792651.453	588973.170	10	4803306.195	564322.113
11	4789933.140	588286.236	11	4792649.336	588974.137	11	4803364.836	564233.504
12	4789934.641	588287.451	12	4792647.177	588975.077	12	4803371.648	564223.246
13	4789939.163	588285.219	13	4792645.047	588975.977	13	4803378.891	564212.262
14	4789965.841	588272.056	14	4792642.882	588976.903	14	4803380.773	564204.176
15	4789991.292	588258.965	15	4792641.154	588977.594	15	4803379.336	564195.766
16	4789980.076	588237.972	16	4792572.141	588936.935	16	4803373.570	564186.133
17	4789972.198	588223.463	17	4792537.721	588912.355	17	4803357.234	564174.566
18	4789970.098	588221.813	18	4792531.623	588905.723	18	4803321.320	564151.906
19	4789966.601	588215.487	19	4792509.206	588881.474	19	4803283.016	564126.367
20	4789967.454	588214.980	20	4792507.957	588881.526	20	4803273.734	564121.363
21	4789972.770	588211.931	21	4792506.142	588878.828	21	4803249.320	564101.109
22	4789956.600	588184.505	22	4792504.242	588875.892	22	4803214.031	564078.637
23	4789931.908	588143.116	23	4792502.383	588872.939	23	4803198.984	564071.934
24	4789910.721	588106.883	24	4792500.597	588869.946	24	4803179.094	564101.902
25	4789887.341	588067.437	25	4792498.831	588866.922	25	4803177.016	564105.020
26	4789889.180	588066.348	26	4792497.162	588863.866			
27	4789866.838	588039.207	27	4792495.519	588860.786			
28	4789845.619	588013.994	28	4792493.919	588857.679			
29	4789805.838	587966.167	29	4792492.392	588854.532			
30	4789764.409	587916.683	30	4792490.930	588851.376			
31	4789760.371	587919.434	31	4792489.505	588848.182			
32	4789721.929	587944.050	32	4792488.141	588844.974			
33	4789780.411	588021.920	33	4792486.824	588841.736			
34	4789797.131	588055.147	34	4792485.585	588838.467			
35	4789810.817	588083.700	35	4792484.393	588835.186			
36	4789811.719	588085.582	36	4792483.263	588831.899			
			37	4792482.169	588828.576			
			38	4792481.167	588825.241			
			39	4792480.193	588821.886			
			40	4792479.289	588818.511			
			41	4792478.455	588815.112			
			42	4792477.650	588811.724			
			43	4792476.943	588808.291			
			44	4792476.281	588804.881			
			45	4792475.674	588801.427			
			46	4792475.115	588797.999			
			47	4792474.628	588794.543			
			48	4792474.218	588791.064			
			49	4792473.852	588787.604			
			50	4792473.538	588784.112			
			51	4792473.300	588780.648			
			52	4792455.230	588612.004			
			53	4792471.129	588610.256			
			54	4792584.693	588597.907			
			55	4792611.293	588595.012			
			56	4792627.219	588593.292			
			57	4792656.639	588863.809			

Основните координати на ВиК мрежите са както следва:

Инвестиционно предложение	Координати	
	X [m]	Y [m]
ВС Търговище		
Реконструкция на довеждащ водопровод от РШ „Търговище“ до ПС "Преслав"	4778699.90	606573.08
Реконструкция на довеждащ тласкателен водопровод от ПС "Преслав" до ОШ „Търговище“	4779332.53	605495.67
Реконструкция на ПС „Преслав“	4778972.44	606419.95
Реконструкция на стоманени участъци от довеждащ водопровод от ОШ „Търговище“ до напорни р-р за гр.Търговище	4783489.4226 4785148.3310 4787955.7109	601095.1990 597567.0108 592435.2917
Реконструкция на тласкателен водопровод от ПС „Калайджи дере“ до напорни р-ри за гр.Търговище	4790243.9180	591200.8030
Реконструкция на ПС „Калайджи дере“	4790241.9862	591213.8832
Реконструкция на напорни р-ри за гр.Търговище и водопроводна арматура и връзки между р-рите и ПСПВ Търговище	4789917.2755	588193.8896
Реконструкция и изграждане на нова вътрешна водопроводна мрежа – гр. Търговище	4790379.9101	587521.5189
ВС Попово		
Реконструкция на дълбок сондаж ДС-1 „Картинг писта“	4801683.0150	557112.9360
Реконструкция на дълбок сондаж ДС-2	4801906.5305	555881.7041
Реконструкция на довеждащи тласкателни водопроводи от ДС-1 „Картинг писта“, ДС-2 и ШК „Плитки води“	4801675.2620 4801916.9780 4801720.8514	557081.0540 555885.4244 556807.3657
Реконструкция на тласкателен водопровод от ПС „Попово“ до НР „Младост“, вкл. сондажно преминаване под републикански път	4801841.8924	556800.3207
Реконструкция на хранителен водопровод от НР „Младост“ до ВШ ВНМ	4802711.7233	556503.0562
Ремонт и реконструкция на НР „Младост“ 1 700 m ³	4802708.0756	556503.1412
Реконструкция и изграждане на нова вътрешна водопроводна мрежа – гр. Попово	4801484.87	558967.24
КС Търговище - гр. Търговище		
Изграждане на нова смесена канализация	4790969.774	586588.8864
Реконструкция на смесена канализация	4790876.7689	586730.2379
КС Попово – гр. Попово		
Разделна (нова) канализация	4800745.6895	560841.241
Смесена (нова) канализация	4800401.3633	560215.5369
Нова смесена канализация	4800999.1544	560328.4495
Реконструкция на смесена канализация	4801247.2038	558275.6161

5. Природни ресурси, предвидени за използване по време на строителството и експлоатацията

С оглед устойчивото използване на природните ресурси (инертни материали като пясък и баластра, земни маси и хумус) при проектирането са взети мерки за намаляване обема на изкопните работи и за повторно използване на изкопания материал в обратния насип, а по отношение на строителните продукти се предлага приоритетно използване на

рециклирани строителни продукти и на продукти, които съдържат екологично съвместими природни суровини и подлежат на пълно рециклиране и/или оползотворяване.

През етапа на строителство не се предвижда използването на вода. За питейните нужди за работещите ще се ползва бутилирана вода в етапа на строителството.

В РПИП не се предвижда изграждането на нови водоизточници, а за пречистването на питейните води на гр. Търговище ще се реконструира и модернизира съществуващата ПСПВ Търговище за ефективно пречистване на водите от яз. Тича съгласно новата европейска директива Директива (ЕС) 2020/2184 относно качеството на водата, предназначена за консумация от човека. Най-ниската стойност от 133,33 mio m³ за наличния воден обем в яз. Тича е измерена през месец декември 2020 г. Тя надвишава санитарния минимум от 88,0 mio m³ с над 52%, поради което язовир Тича няма да бъде разглеждан по-нататък като рисков по отношение на недостиг на водните ресурси.

За опазването на околната среда е предвидено частично третиране на технологичните отпадъчни води (пясъкозадържател, изсушително поле за отделения пясък и изравнител-за технолог. отпадъчни води), вкл. последващото им заустване, съвместно с битовите отпадъчни води от ПСПВ в съществуващата канализация на обекта (канализационен колектор Ф300).

Допълващият водоизточник на ВС „Търговище – дренаж „Калайджи дере“ попада в обхвата на ПВТ „Порови води в кватернера на р. Врана“ (код BG2G000000Q004) – класифицирано в лошо химично състояние от ПУРБ на БД „Черноморски район“ и е с констатирани завишени стойности на нитрати според наблюденията на БД за водното тяло, но при ПС „Калайджи дере“ не са констатирани такива надвишения.

Предложените инвестиционни намерения не влошават състоянието на водите, почвите и земните недра и биологичното разнообразие. С предвидените реконструкции на довеждащи водопроводи, ПС и ПСОВ, както и изграждането на ФЕЦ и инсталация за соларно изсушаване на утайките на съответните площадки се намалява и въглеродния отпечатък т.е. предложени са „зелени“ мерки.

6. Очаквани вещества, които ще бъдат емитирани от дейността, в т.ч. приоритетни и/или опасни, при които се осъществява или е възможен контакт с води

През етапа на изграждане на инвестиционното предложение се очакват предимно неорганизиран емисии на вредни вещества в атмосферния въздух. Замърсяването на

въздуха в района по време на строителството ще се дължи на:

- Изгорели газове от двигателите с вътрешно горене /ДВГ/ на машините осъществяващи строителните и транспортните дейности. Основните замърсители, които ще се отделят във въздуха са CO, NOx, SO₂, CH-ди и прах. Тези емисии ще зависят от броя и вида на използваната при строителството техника и режима на работа;
- Прахови частици – при изпълнение на строително-монтажните работи ще се емитира прах основно при изкопните работи, депонирането на хумусния слой и след това при възстановяването на терена, като концентрацията му до голяма степен ще зависи от сезона, през който ще се извършват строителните дейности, климатичните и метеорологичните фактори и предприетите мерки за намаляване праховото натоварване.

Замърсителите ще се отлагат в непосредствена близост до площадката, като очакваните концентрации в атмосферния въздух са за многократно по-ниски стойности от пределно допустимите. Основният дискомфорт ще бъде за работещите на обекта, които ще са изложени на шум и запрашване на въздуха от строителната и транспортна техника. При спазване на изискванията на нормативната уредба по здравословни и безопасни условия на труд и носене на предпазно облекло и лични предпазни средства, въздействието ще е минимално и в рамките на допустимото. Въздействието за този етап е оценено като незначително.

В периода на експлоатацията на обектите, включени в РПИП, отрицателно въздействие върху отделните компоненти и факторите на околната среда не се очаква.

Характерът, мащабността и местоположението на предвидените с РПИП инвестиционни предложения не предполагат възникване на отрицателен кумулативен ефект върху околната среда.

Както по време на строителство, така и по време на експлоатацията няма да бъдат засегнати съседни територии и населени места.

7. Очаквани общи емисии на вредни вещества във въздуха по замърсители

Отделящите се емисии на парникови газове в ПСОВ са:

- CH₄ от разграждането на органичните съединения в отпадъчните води при анаеробни условия (неприложимо за конкретния случай)

- CO₂ от консумацията на енергия в пречиствателния процес
- N₂O като междинен продукт при разграждането на азотните съединения в отпадъчните води.

В следващата таблица е посочено намалението на въглеродния отпечатък CF вследствие инвестиционните намерения, изчислени като резултат от: промяната на технологичната схема на ПСОВ Търговище или намаляване на броя ЕЖ при двете станции; намалението на консумираната ел. енергия вследствие реконструкцията на ПС и изграждането на ФЕЦ на ПСПВ Търговище, ПСОВ Търговище и ПСОВ Попово.

Обект	Преди проекта		След проекта – 2029		ФЕЦ след проекта-2029		Намаление на CF, %
	Ел. енергия kWh/a или ЕЖ или km/a	CF, t CO _{2e} /a	Ел. енергия kWh/a или ЕЖ или km/a	CF, t CO _{2e} /a	Спестена енергия от ФЕЦ, kWh/a	CF, t CO _{2e} /a	
ПС по ел. енергия	5 845 132	4413*	4 184 442	3159*	-	-	28,4%
ПСПВ Търговище по ел. енергия	46 679	35,24*	365 044	275,61*	297 284	224,45*	45,15%
ПСОВ Търговище по ЕЖ	38 200	2788,6***	37 800	2003,4***	-	-	28,2%
ПСОВ Търговище по ел.енергия	1 180 766	891,48*	1 734 190, вкл. разход за соларна изсуш. инст. за утайките	1309,31*	639 400	482,75*	54,15%
ПСОВ Попово по ЕЖ	14 000	742***	13 000	689***	-	-	7,1%
ПСОВ Попово по ел.енергия	730 578	552	730 578	551,60	652 828	493	89,4%
Транспорт на утайките по разстоянието	18 300	4,37**	6 000	1,43**	-	-	67,3%

*755gCO₂/kWh;

**238,71gCO_{2e} /vkm;

***https://www.eib.org/attachments/lucalli/eib_project_carbon_footprint_methodologies_2023_en.pdf

За ПСОВ Търговище е въведен коефициент 0,8 за оползотворяване на енергията от ФЕЦ, поради липсата на система за съхранение.

8. Отпадъци, които се очаква да се генерират, и предвиждания за тяхното третиране

По време на строителните дейности ще се генерират еднократно следните отпадъци:.

- Опасни отпадъци: Опасни отпадъци се очаква да се генерират при поддръжката на строителна техника, транспортни средства и монтажна техника. Тъй като техниката ще се обслужва в специализирани сервиси, тези отпадъци няма да се образуват на строителните площадки;
- Отпадък с код 17 06 05 - строителни материали, съдържащи азбест. Генерират се при подмяната на етернитовите тръби от старите водопроводни системи;
- Строителни отпадъци: Отпадък с код 17 05 04 – Почва и камъни - ще се генерират при осъществяване на изкопи. По-голямата част от тези земни и скални маси ще се върнат;
- Битови отпадъци: От жизнената дейност на работниците, извършващи дейностите по строителството ще се генерират отпадъци с код 20 03 01 – Смесени битови отпадъци, като средното им количество е 0,35 kg/d/чар. При управлението на отпадъците, генерирани при строителството - събирането, съхранение, повторна употреба или рециклиране, ще се спазват разпоредбите на специализираната нормативна уредба, като е необходимо изготвянето и прилагането на План за управление на строителните отпадъци;
- Съгласно НАРЕДБА № 2 от 23.07.2014 г. за класификация на отпадъците утайките от ПСОВ се класифицират с код 19 08 05 - Утайки от пречистване на отпадъчни води от населени места. При нормална експлоатация на съоръженията се генерират отпадъци единствено при работата на ПСОВ, предвидени за агломерациите над 2000 е.ж. за отпадъчни води (образуването на утайки) и при аварийни ремонтни дейности - в незначителни количества, както и битови отпадъци от работещите в станциите. За нуждите на работниците, извършващи строителните дейности, конкретните работни участъци ще бъдат снабдявани с химически тоалетни и мобилни мивки (санитарни контейнери). Поради това няма да се формират отпадъчни битово-фекални води. Експлоатацията на другите обекти, включени в РПИП, не е свързана с образуването на битово-фекални и на производствени отпадъчни води.

В следващата таблица са дадени количествата на генерираните утайки от ПСОВ -Търговище и ПСОВ-Попово.

Агло- мерация	Вид на отпадъците	Мярка	Референтни години				
			2020		2023	2029	2053
			Изне- сени	Изчи- слени	Изчи- слени	Изчи- слени	Изчи- слени
1	2	3	4	5	7	8	9
Търго- вище	Капацитет на ПСОВ	ЕЖ	39,000		38,200	37,800	34,100
	Отп. от груби решетки (СВ 8%)	t/a	20.6	88	86	85	77
	Отп. от фини решетки (СВ 20-25%)	t/a		102	100	99	90
	Пясък (СВ 40%)	t/a	19.8	410	401	397	358
	Масла	m³/a	–	14.2	13.9	13.8	12.4
	Обезводнени утайки (СВ 23%)	m³/a	1,581	3,573	3,500	3,463	3,104
		t/a	1,739	3,781	3,703	3,665	3,285
Попово	Капацитет на ПСОВ	ЕЖ/РЕ	14,700		14,000	13,000	10,200
	Отп. от груби решетки (СВ 8%)	t/a	2.6	33.1	31.5	29.3	23.0
	Отп. от фини решетки (СВ 20-25%)	t/a		38.6	36.8	34.1	26.8
	Пясък (СВ 40%)	t/a	15.9	154	147	137	107
	Масла	m³/a	0.99	5.4	5.1	4.7	3.7
	Обезводнени утайки (СВ 20%)	m³/a	183	1,776	1,692	1,571	1,251
		t/a	238	1,880	1,790	1,662	1,324
Сумарно годишно (само утайки)		t/a	1977	5661	5493	5327	4609

При строителството ще се спази Наредбата за управление на строителните отпадъци и за влагане на рециклирани строителни материали (публ. ДВ, бр. 89 от 5.11.2012, посл отм. ДВ 98 от 8.12.2017). Преди започване на СМР възложителят изготвя план за управление на строителните отпадъци. Рекапитулация на разходите се прави при следните условия: категорията на почвата е 100% земна; покритие над темето на тръбата в зависимост от височината; траншеен укрепен изкоп за всички тръби; цялата изкопана пръст е извозена, а необходимата за засипване е върната обратно; разваляне и възстановяване на настилки. Ще се приложат подходящи мерки за намаляване на строителните отпадъци по време на реализация на инвестиционното намерение: прецизиране максимално на строителните продукти по количество, тип, размер и др.; възможности за използване на предварително сглобени продукти и на продукти, предназначени за повторна употреба.

Получените неопасни строителни отпадъци {бетон; асфалтови смеси; почва (включително изкопана почва от замърсени места), камъни и изкопани земни маси; изолационни материали и съдържащи азбест строителни материали (азбесто-циментовите тръби)} ще бъдат транспортирани на регионално депо, а металите (включително техните сплави), получени при подмяната на метални тръбопроводи, помпи, хидранти, спирателни кранове и др., ще се предават за скрап.

9. Отпадъчни води

По време на строителството: за нуждите на работниците, извършващи строителните дейности, ще бъдат осигурени химически тоалетни и мобилни мивки (санитарни контейнери). Поради това няма да се формират отпадъчни битово-фекални води. Пречистените отпадъчни води след ПСОВ-Търговище се заустват в река Врана, „чувствителна зона“, съгласно действащо *Разрешително за заустване № 23140040/ 11.02.2016 г., с валидност до 15.04.2027 г.* Настоящата РРМ на ПСОВ-Търговище е разработена на база на новите оразмерителни товари на вход станция към 2029 г., съгласно немския стандарт – работен лист ATV-DVWK-A 131.

№	Описание параметър	Мярка	Референтни години			
			2020	2023	2029	2053
1	2	3	4	5	6	7
ОСНОВНИ ОРАЗМЕРИТЕЛНИ ПАРАМЕТРИ ПСОВ-Търговище						
	Съществуваща ПСОВ – 62 460 ЕЖ	да/не	ДА	Подлежи на реконструкция и модернизация за постигане на съответствие		
1	Изчислен брой ЕЖ	ЕЖ	38 949	38 131	37 720	34 071
2	Приет брой ЕЖ	ЕЖ	39 000	38 200	37 800	34 100
3	Температура – зима/лято	°C	12/ 20			
4	Смесена кан. мрежа; Свързаност	%	98,50%	98,50%	100%	100%
5	Средно денонощно водно количество, Q _{ср.дн.}	m ³ /d	14 339,14	14 285,87	11 603,34	10 768,74
6	Минимално часово водно количество, Q _{min.h.}	m ³ /h	249,03	248,01	197,30	181,74
7	Максимално часово водно количество, Q _{max.h.}	m ³ /h	840,23	836,31	734,46	712,01
8	Оразмерително водно количество, Q _{ор.}	m ³ /h	977,46	969,62	1 015,36	1 072,52

Пречистените отпадъчни води, след ПСОВ – Попово се заустват в Съченика р. Черни Лом, „чувствителна зона“, съгласно действащо *Разрешително за заустване № 23140040/*

11.02.2016 г., с валидност до 15.04.2027 г. Настоящата РМ на ПСОВ-Попово е разработена на база на актуалните оразмерителни товари на вход станция към 2029 г., съгласно немския стандарт – работен лист ATV-DVWK-A 131.

№	Описание параметър	Мярка	Референтни години			
			2020	2023	2029	2053
1	2	3	4	5	6	7
ОСНОВНИ ОРАЗМЕРИТЕЛНИ ПАРАМЕТРИ ПСОВ-Попово						
	Съществуваща ПСОВ – 37 720 ЕЖ	да/не	ДА	Подлежи на частична реконструкция и модернизация за постигане на съответствие		
1	Изчислен брой ЕЖ	ЕЖ	14 691	13 910	12 994	10 179
2	Приет брой ЕЖ	ЕЖ	14 700	14 000	13 000	10 200
3	Температура – зима/лято	°C	11/ 20			
4	Смесена канализационна мрежа, Свързаност	%	97,72	97,72	100	100
5	Средно денонощно водно количество, Qср.дн.	m³/d	2 572,92	2 505,33	2 152,98	1 676,35
6	Минимално часово водно количество, Qmin.h.	m³/h	37,63	36,55	30,93	23,49
7	Максимално часово водно количество, Qmax.h.	m³/h	184,72	178,90	162,88	134,06
8	Оразмерително водно количество, Qор.	m³/h	268,86	257,22	252,06	217,82

10. Опасни химични вещества, които се очаква да бъдат налични на площадката на предприятието/съоръжението, както и капацитета на съоръженията, в които се очаква те да са налични

В Реагентното стопанство на ПСПВ Търговище са разположени съдовете за химическия продукт коагулант-флокулант-сорбент или еквивалент, който чрез дозаторни помпи се подава в тръбен смесител и камера за реакция със суровата вода. Доставеният продукт трябва да отговаря на европейските изисквания за пречистване на питейно води REACH т.е. не е опасен химически продукт. Вече филтрираната вода се дезинфекцира чрез хлорен реагент (натриев хипохлорит 9-10% разтвор), който се доставя като готов продукт и се съхранява в склад за хлорен реагент. И в сграда реагентно и в склада за хлорен реагент са взети всички мерки за избягване на аварии.

I. Моля да ни информирате за необходимите действия, които трябва да предприемем, по реда на глава шеста от ЗООС.

Прилагаме:

1. Документи, удостоверяващи по реда на специален закон, нормативен или административен акт права за инициране или кандидатстване за одобряване на инвестиционно предложение

1.1. Приложение 1: Пълномощно с изх. № 02-01-32/ 06.03.2023 г.

2. Други документи по преценка на уведомятеля:

2.1. Приложение 2: Чертежи, съгласно приложения списък.

3. Електронен носител - 1 бр.

4. ☐ Желая писмото за определяне на необходимите действия да бъде получено чрез лицензиран пощенски оператор.

Дата:

Уведомятел:

(подпис)